

Projekt- und Ideenbuch

Inspirationen für kreative Bastelarbeiten,
Geschenke und Wohndekoration





Setzen Sie eigene Akzente mit kreativem Spaß!

Lassen Sie Ihren Ideen und Ihrer Kreativität freien Lauf beim Gestalten mit Stoff, Papier und mehr! Fertigen Sie mit Spaß und Spannung jedes Teil Schritt für Schritt an. Sie können Ihre Arbeiten verschenken oder sich selbst an ihnen erfreuen!

Dieses Buch enthält eine Sammlung von Bastelanleitungen, die Spaß machen und mit denen Sie sofort beginnen können. Sie können sich genau an die Anleitungen halten oder sie als Anregung für eine Vielzahl eigener Arbeiten verwenden. Sie haben die Wahl! Mit ScanNCut können Sie eigene Arbeiten nun genau so gestalten, wie Sie es sich immer erträumt haben.

INHALT

PROJEKT 01	Tischkarten	03
PROJEKT 02	Grußkarten	05
PROJEKT 03	Girlande	07
PROJEKT 04	Ornamentkarte	09
PROJEKT 05	Einband für Fotoalbum	11
PROJEKT 06	Pop-up-Karte	13
PROJEKT 07	Zierschachteln	15
PROJEKT 08	Getränkebecher	17
PROJEKT 09	Fotoständer	19
PROJEKT 10	Brief zum Aufklappen mit Karten	21
PROJEKT 11	Kalender	23
PROJEKT 12	Andenken-Box	25
PROJEKT 13	Lampenschirm	27
PROJEKT 14	Tragetasche mit Applikation	29
PROJEKT 15	Gerahmtes Patchwork-Quadrat	31
	Vorlagen	33
DIE FUNKTIONEN IM ÜBERBLICK	Vorprogrammierte Muster	35
	Direktschnitt	
	Zu Schnittdaten scannen	
	Auf USB-Speicher scannen	
	Hintergrundscan	
	Bearbeitungsfunktionen	
Optionales Zubehör	Quiltmuster-Kollektion	
	Applikationsmuster-Kollektion	
	Zusätzliches Zubehör	

Zur Verfügung gestellt von:

Kuretake Co., Ltd.
Kaisercraft

<http://www.zig-kuretake.com>
<http://www.kaisercraft.com.au>

Tischkarten, die ein herzliches Dankeschön ausdrücken

Diese Tischkarten kennzeichnen die Sitzplätze Ihrer Gäste bei Festessen, Partys und anderen besonderen Anlässen. Das hübsche Herzdesign mit Perlen und Lamé ist ein wahrer Blickfang auf dem Tisch. Zeigen Sie Ihren Gästen mit einer ganz persönlichen Note, wie sehr Sie sich über ihr Kommen freuen.



Material

Außenmaße: 8,9 x 9,5 cm (zusammengeklappt)

Papier – 3 Arten

Großes Herz (weiß): 9,5 x 9,5 cm

Quadrat (weiß): 4,5 x 9,5 cm

Kleines Herz (rosa): 8 x 8 cm

Papier mit Namensaufdruck

Strasssteine, Kräuselband, Klebstoff

Nach Belieben dekorieren.



Tipp: Tragen Sie den Klebstoff an einer unauffälligen Stelle auf, wenn Sie das Papierstück mit dem Namen des Gasts aufkleben – so erhalten Sie ein ansprechendes Ergebnis. Diese Tischkarten kennzeichnen die Sitzplätze von wichtigen Gästen. Durch Liebe zum Detail bringen Sie zum Ausdruck, wie sehr Sie Ihre Gäste schätzen.

- 1 Verbinden Sie die vorprogrammierten Muster für die zwei Herzen und das Rechteck, und schneiden Sie das Stück aus.

Vorprogrammierte Muster: BA-A023
BA-A067 x 2
Funktion: Bearbeitungsfunktionen (Verbinden)



- 2 Schneiden Sie die vorprogrammierten Muster für das Herz und das Rechteck aus.

Vorprogrammierte Muster: BA-A023
BA-A067 x 2



- 3 Scannen Sie den zuvor ausgedruckten Namen des Gasts ein. Wählen Sie das vorprogrammierte Muster aus und scannen Sie es mit Hintergrundscan ein. Positionieren Sie den Namen des Gasts auf dem Hintergrund und schneiden Sie das Stück aus.

Vorprogrammiertes Muster: BA-A023
Funktion: Hintergrundscan



- 4 Kleben Sie die ausgeschnittenen Teile übereinander auf und verzieren Sie sie mit Strasssteinen.



- 5 Falten Sie die Karte und kleben Sie die Herzen oben zusammen.



- 6 Zum Schluss mit dem Zierband dekorieren (s. Foto).



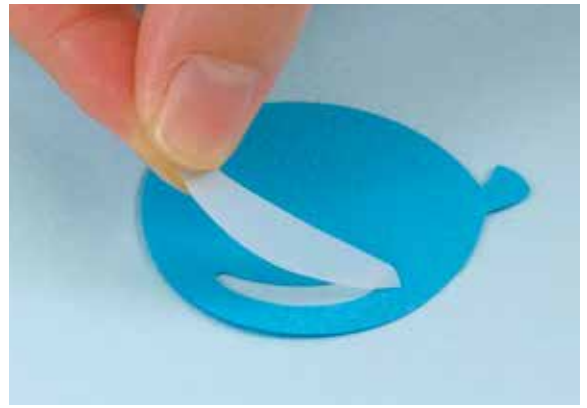
Machen Sie jemanden mit dieser schönen Grußkarte glücklich

Mit dieser Grußkarte können Sie Ihre Glückwünsche zu einem besonderen Anlass überbringen. Die originelle Anordnung der Designelemente ist ideal, um Ihre Gefühle zum Ausdruck zu bringen. Geben Sie dem Design Ihre ganz persönliche Note!



Material

Außenmaße (geöffnet): 25,25 x 17,81 cm
 Papier – 9 Sorten
 Partykracher: 15 x 12,93 cm
 Großer Ballon: 6,60 x 3,94 cm
 Kleine Ballons (2): 5,03 x 3,00 cm
 Glitzerstift, Pailletten, Kräuselband, Klebstoff
 Rückseiten aus Velinpapier auf die passende Größe zuschneiden.



Tipp: Diese Ballonelemente und viele andere vorprogrammierte Muster verfügen über Aussparungen. Die Farbe und Struktur des Papiers, auf das diese Elemente geklebt werden, kann einen großen Einfluss auf das Endergebnis haben. Experimentieren Sie mit Ihren Lieblingsmaterialien und geben Sie Ihren Arbeiten eine schöne Struktur.

- 1** Wählen Sie für die Grundkarte ein vorprogrammiertes Rechteckmuster. Schneiden Sie es aus und falten Sie es dann in der Mitte.

Vorprogrammiertes Muster: BA-A012

- 2** Schneiden Sie die vorprogrammierten Muster für die Ballons und den Partykracher aus. Fertigen Sie drei Ballons in unterschiedlichen Größen an.

Vorprogrammierte Muster: AR-I032 x 3
 AR-I034 (Teile A, B, D, E)

- 3** Kleben Sie Velinpapier auf die Rückseiten der Ballonelemente, sodass Glanzlichter entstehen.

- 4** Kleben Sie nun die einzelnen Teile auf die in Schritt 1 vorbereitete Grundkarte. Verzieren Sie sie mit Pailletten und Glitzer.

- 5** Kräuseln Sie das Band, indem Sie es vorsichtig zwischen Daumen und einer Scherenklinge durchziehen, und befestigen Sie es auf der Karte.

- 6** Mit einem Glitzerstift können Sie Linien in den Textbereich zeichnen und die Karte weiter verschönern.



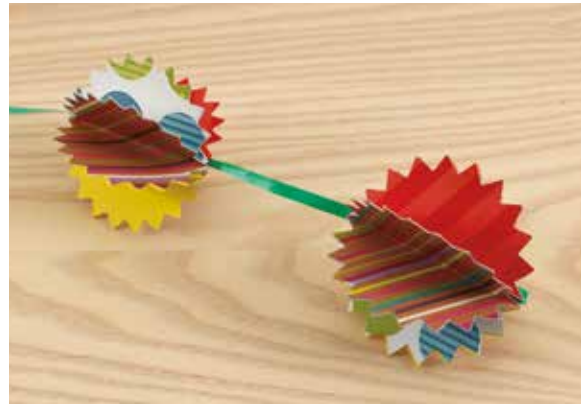
Eine Geburtstagsgirlande, die Freude macht

Kindergeburtstage sind ganz besondere Ereignisse. Diese fröhliche handgefertigte Girlande macht jeden Geburtstag eines Kindes zu einem ganz großen Tag. Mit den Lieblingsfarben und Lieblingsmotiven Ihres Kindes wird daraus eine ganz persönliche Überraschung!



Material

Größe des Grundpapiers nach dem Falten und Aufziehen:
 16 x 12,5 cm
 Papier – 21 Arten
 Trapez: 4,5 x 12,5 cm
 Typische Form (BA-A123): 16 x 12,5 cm
 Größe der Teile auf Grundpapier: 15,01 x 11,46 cm
 Buchstaben: 7 cm hoch, Breite unterschiedlich je nach
 Buchstabe
 Schnur, Klebstoff
 Die Größe aller Teile, die auf dem Grundpapier
 aufgebracht werden, sollte 15 x 14,05 cm sein.



Tipp: Stellen Sie ein 3D-Dekor her, indem Sie wie hier 6 Teile derselben Form so zusammenfügen, dass Kugeln entstehen.

- 1** Wählen Sie die 4 vorprogrammierten Muster für die Girlandenfähnchen und schneiden Sie sie aus.

Vorprogrammierte Muster: BA-A038 x 3
 BA-A041 x 3
 BA-A114 x 3
 BA-A123 x 4

- 2** Wählen Sie ein vorprogrammiertes Trapezmuster und verbinden Sie es oben mit den anderen vorprogrammierten Mustern. Stellen Sie Teile her, die etwas größer als die Teile aus Schritt 1 sind. Der Größenunterschied ermöglicht es, die Schnur durchzuziehen.

Vorprogrammierte Muster: BA-A029 x 13, BA-A038 x 3, BA-A041 x 3
 BA-A114 x 3, BA-A123 x 4
 Funktion: Bearbeitungsfunktionen (Verbinden)

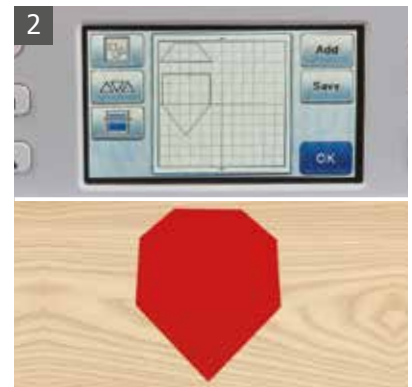
- 3** Befestigen Sie die Teile aus Schritt 1 an den Grundteilen aus Schritt 2.

- 4** Wählen Sie eine vorprogrammierte Schriftart und schneiden Sie die Buchstaben aus.

Vorprogrammiertes Muster: FO-A002

- 5** Kleben Sie die Teile aus Schritt 1, 2 und 4 zusammen.

- 6** Falten Sie den oberen Teil der Fähnchen über die Schnur und kleben Sie ihn fest. Tragen Sie den Klebstoff an einer Stelle auf, die nicht mit der Schnur in Berührung kommt, damit sich die Fähnchen verschieben lassen.



Eine Ornamentkarte, die Ihre Ideen zum Leben erweckt

Diese Ornamentkarte belebt als Fotorahmen jeden Raum und macht als Geschenkkarte ein besonderes Geschenk noch bedeutungsvoller. Schon der Gedanke an den Menschen, dem Sie die Karte schenken möchten, bringt Sie sicher auf zahllose Gestaltungsideen.



Material

Außenmaße (fertig) 15,09 x 28,40 cm
 Papier – 13 Sorten
 Dreieck und Quadrat, zuerst verbunden: 7,11 x 15,09 cm
 Überlagerung von welligem Quadrat und Quadrat:
 5,49 x 5,49 cm
 Fotorahmen: 4,50 x 4,50 cm
 Bänder (Blume – blau): 3,00 x 28,40 cm
 Wände (grün): 7,11 x 12,09 cm
 Fenster: 3,00 x 4,57 cm
 Pompons, Aufkleber, Foto, Klebstoff, Strasssteine
 Nach Belieben dekorieren.



Tipp: Die automatische Layout-Funktion hilft, Papier zu sparen. Sie berechnet automatisch die günstigste Verteilung, wenn Sie mehrere Teile ausschneiden.

Vorprogrammiertes Muster: BA-A033 x 4
 Funktion: Bearbeitungsfunktionen (automatische Layout-Funktionen)

- 1 Stellen Sie das Grundteil mit der Hausform zusammen. Wählen Sie vorprogrammierte Muster für das Dreieck und Rechteck und verbinden Sie sie. Kopieren Sie die so entstandene Form 3 Mal, ordnen Sie die 3 Teile an und verbinden Sie sie.

Vorprogrammierte Muster: BA-A022 x 4
 BA-A033 x 4
 Funktion: Bearbeitungsfunktionen (Verbinden)

- 2 Schneiden Sie das in Schritt 1 angefertigte Grundteil mit der Hausform zweimal aus, um Vorder- und Rückseite zu erhalten. Falten Sie die Vorder- und Rückseite so, dass sie Falze bekommen.

- 3 Wählen Sie die vorprogrammierten Muster für die restlichen Teile und schneiden Sie die Teile aus. Wählen Sie eine vorprogrammierte Schriftart, verbinden Sie die Buchstaben und schneiden Sie sie aus.

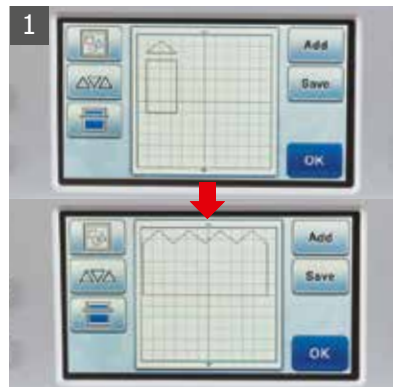
Vorprogrammierte Muster: BA-A001 x 2, BA-A008
 BA-A012 x 4, BA-A033 x 4
 BA-A110 x 2, BA-A136 x 8
 AR-C006 x 4, AR-C021 x 2
 AR-E001 x 2, AR-I019
 BO-A014, FO-A002 x 2
 Funktion: Bearbeitungsfunktionen (Verbinden)

- 4 Verwenden Sie Hintergrundscan zum Scannen und Ausschneiden des Fotos.

Vorprogrammiertes Muster: BA-A001
 Funktion: Hintergrundscan

- 5 Ordnen Sie alle Teile wie gewünscht an und kleben Sie sie zusammen.

- 6 Kleben Sie nun die hausförmige Vorder- und Rückseite zusammen. Fertig! Mit Fotos oder einem aufgeklebten Notizblock machen Sie die Karte zu einem praktischen und schönen Schreibtischschmuck.



Halten Sie Erinnerungen in einem ganz persönlich gestalteten Album fest

Ein Fotoalbum voll kostbarer Erinnerungen und Momente braucht einen passenden Einband. Lassen Sie Ihre Gefühle sprechen und gestalten Sie einen Einband, der Ihre Liebe zum Ausdruck bringt. Genießen Sie schon beim Herstellen dieses Albumeinbands die Momente, die ein Leben lang in Erinnerung bleiben.



Material

Außenmaße: 36,83 x 33,02 cm
 Papier – 12 Sorten, Stoff – 5 Sorten
 Bär: 23 x 9 cm, rundes Gesichtsstück: 6,48 cm Durchmesser
 Band für Rand: 3,38 x 28,60 cm
 Textblock: 11,00 x 13,16 cm
 Zierband, Foto, Ringe, Klebstoff
 Schneiden Sie das Foto auf die passende Größe zu.

- Optionales Zubehör:
 Bügelfolie für Stoffapplikationen



Tipp: Kostbare Fotos können Sie ganz leicht auf Ihren USB-Stick speichern. Sie scannen einfach das Foto ein, bewahren das Original sicher auf und drucken eine Kopie für Ihr Projekt aus. Sie können direkt aus Ihrem Foto oder aus der Kopie ausschneiden, um einen besonderen Moment festzuhalten.

Funktion: Auf USB-Speicher scannen

- 1 Befestigen Sie das Alumpapier (30,5 cm) am Einband des Fotoalbums.



- 2 Bügeln Sie eine Bügelfolie für Stoffapplikationen auf das Filzstück, aus dem Sie die vorprogrammierte Form eines Bären ausschneiden, und eine auf den Stoff für den Kuchen (Teil B aus Schritt 4).



- 3 Ziehen Sie beim Ausschneiden des Bären ein vorprogrammiertes Kreismuster über das Gesicht und schneiden Sie den Kreis aus. Schneiden Sie dann den Umriss des Bären aus.

Vorprogrammierte Muster: BA-A045
 AR-I042 (Teile A, C, C', D, D')



- 4 Schneiden Sie den Kuchen und alle anderen vorprogrammierten Muster aus.

Vorprogrammierte Muster: AR-I030 (Teile A, B, E)
 AR-I039
 BO-A024
 LO-A020



- 5 Gestalten Sie den Einband mit den ausgeschnittenen Teilen. Schneiden Sie das Foto so, dass es in das ausgeschnittene Gesicht des Bären passt.



- 6 Befestigen Sie Zierbänder und Stoffstreifen an den Rändern.



Diese Pop-up-Karte weckt Glücksgefühle!

Erfreuen Sie Ihre Lieben mit dieser schönen 3D-Pop-up-Karte. Beim Öffnen der Karte begrüßen aufklappende Bilder, Designs oder Zeichnungen den Beschenkten. Gestalten Sie die Karte als einen ganz besonderen Geburtstagsgruß individuell je nach Hobbys und Interessen Ihrer Lieben oder passend zum Partythema.



Material

Außenmaße (geöffnet): 20 x 27 cm

Papier – 12 Sorten

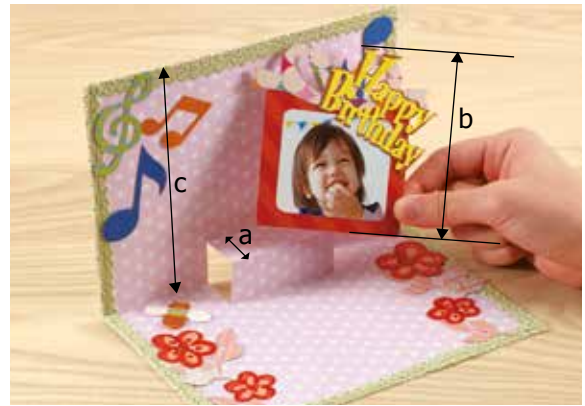
Pop-up-Motiv (Geschenk): 10,46 x 11,00 cm

Fotorahmen: 5,7 x 6,8 cm

Textbereich: 10 x 7,26 cm

Foto, Band, Aufkleber, Strasssteine, Klebstoff

Verwenden Sie die Vorlagen auf Seite 34.



Tipp: Passen Sie die Größe des Pop-up-Motivs so an, dass kein Teil hervorsteht, wenn die Karte zugeklappt wird. Die senkrechte Länge des Schnitts (a) plus die senkrechte Länge des Pop-up-Motivs (b) muss kürzer als die senkrechte Länge der Karte (c) sein.
 $(a) + (b) < (c)$

- 1 Stellen Sie die Pop-up-Karte (Innen- und Außenseite) her. Schneiden Sie für die Pop-up-Stufe zwei Schlitz in die Innenseite (für Einzelheiten, s. den Tipp oben.)
 Vorprogrammiertes Muster: BA-A012 x 2

- 2 Schneiden Sie mit Direktschnitt die handgezeichneten Blumenvorlagen von Seite 34 aus.
 Funktion: Direktschnitt

- 3 Schneiden Sie die vorprogrammierten Musterteile aus. Scannen Sie das Foto mit „Auf USB-Speicher scannen“ ein und verwenden Sie dann „Hintergrundscan“ zum Schneiden der Daten.

Vorprogrammierte Muster: BA-A002, AR-A027 x 6
 AR-C023, AR-H022 x 3
 AR-H023 x 2, AR-H025
 AR-I011 (Teile A, C)
 AR-K027, LO-A031 x 2

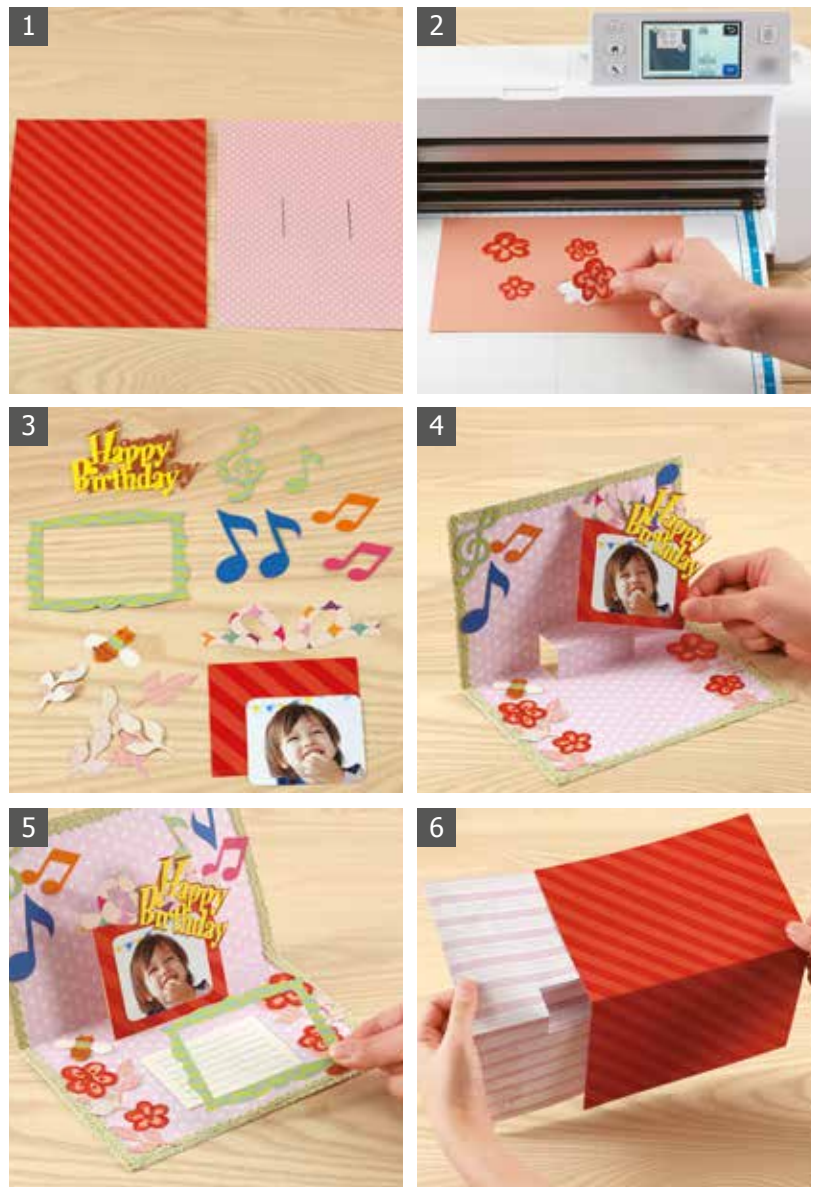
Funktionen: Auf USB-Speicher scannen
 Hintergrundscan

- 4 Befestigen Sie die vorprogrammierten Musterteile und verzieren Sie die Karte mit Spitze und Aufklebern. Kleben Sie das Pop-up-Motiv an die vordere Seite der Pop-up-Stufe.

- 5 Stellen Sie den Textbereich her. Schneiden Sie mit dem vorprogrammierten Muster ein Papier-Quadrat aus, zeichnen Sie Linien und kleben Sie dann den Rahmen über das Quadrat.

Vorprogrammiertes Muster: BA-A012

- 6 Kleben Sie nun noch die beiden Kartenseiten zusammen – fertig!



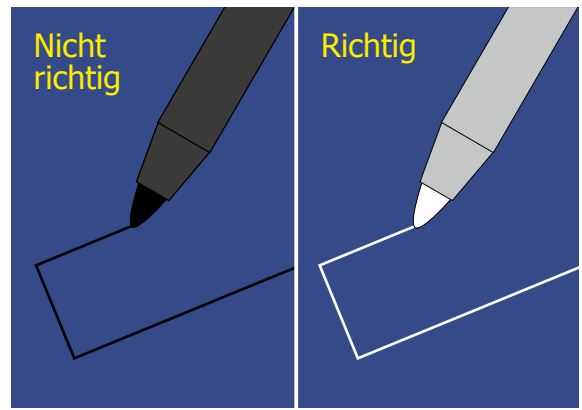
Dekorierte Schachteln, die Freude am Schenken zum Ausdruck bringen

Beim Schmücken dieser bezaubernden Schachteln setzt nur die eigene Kreativität Ihnen Grenzen. Sie sind tolle Geschenkverpackungen – wählen Sie einfach die Lieblingsfarben und Lieblingsmotive des Beschenkten und setzen Sie eigene kreative Akzente.



Material

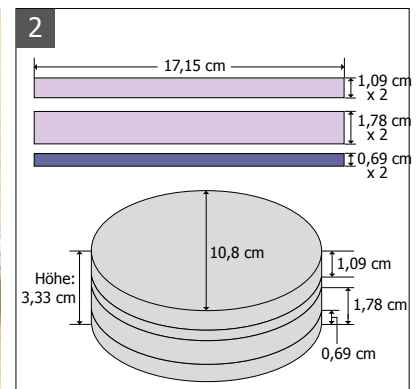
Außenmaße: Durchmesser 10,8 x 3,33 cm
 Papier – 10 Sorten
 Schriftzug („FOR YOU“): 4,98 x 7,01 cm
 Große Blume: 4,2 x 4 cm
 Dose, Strasssteine, Band, Blumen aus Spitze, Klebstoff
 Dekorieren Sie nach Belieben (mit Papier und Stoff).



Tipp: Wenn Sie dunkle Materialien mit Direktschnitt schneiden, zeichnen Sie die Schnittlinien mit einem weißen oder anderen hellen Stift auf die Rückseite des Materials: Helle Linien werden besser erkannt.

Funktion: Direktschnitt

- 1 Stellen Sie die Seitenteile her, die rund um die Dose angebracht werden. Messen Sie mit einem Bandmaß zuerst den Umfang der Dose. Wenn der Umfang größer als 30,5 cm ist, müssen Sie mehrere Stücke schneiden.
- 2 Die Dose in dieser Anleitung hat einen Umfang von 34,3 cm, sie ist also größer als 30,5 cm. Schneiden Sie deshalb das Seitenteil in zwei Stücken mit jeweils der halben Länge (17,15 cm) aus.



- 3 Zeichnen Sie die Linien für die Seitenteile von Hand auf die Rückseite des Materials und schneiden Sie mit Direktschnitt.

Funktion: Direktschnitt

- 4 Kleben Sie die ausgeschnittenen Bänder seitlich auf die Dose.



- 5 Schneiden Sie die vorprogrammierten Musterteile aus und kleben Sie erst das Band und dann die ausgeschnittenen Teile übereinander auf die Dose.

Vorprogrammierte Muster: BA-A045
 BA-A048
 BA-A051
 AR-A011
 AR-A014
 AR-I001
 AR-K028
 LO-A021

- 6 Verzieren Sie die Schachtel mit Borten, Strasssteinen und anderen Elementen. Spitze und Bänder über den Rändern können das Aussehen noch verschönern.



Selbst gestaltete Becher – ideal für die Pause

Eine persönliche Gestaltung des Einlageblatts im Kunststoffbecher für ihr Lieblingsgetränk setzt in Pausen einen fröhlichen Akzent. Drücken Sie mit Illustrationen, Texten und anderen Designelementen Ihre Individualität aus! Setzen Sie Ihre Gestaltungsideen um und genießen Sie sie mit jedem Schluck aus dem Becher!



Material

Außenmaße: 14,99 x 17,98 cm
 Papier – 7 Sorten
 Blumen – groß: 2,04, klein: 3,58 cm
 Stiel: 10,08 x 13,49 cm
 Blütenblätter – groß: 2,49 x 1,57 cm, klein: 1,47 x 1,27 cm
 Verwenden Sie die Vorlage auf Seite 33.
 Becher, Klebstoff

● Optionales Zubehör:
 Scan-Matte 30,48 x 30,48 cm



Tipp: Scannen Sie den Umriss des Einlageblatts mit „Zu Schnittdaten scannen“ in die Maschine ein, um mehrere Schnittteile derselben Form zu erhalten. Dekorieren Sie diese mit eigenen Grafiken oder unseren vorprogrammierten Mustern.

Vorprogrammiertes Muster: LO-A035
 Funktion: Zu Schnittdaten scannen

- 1 Nehmen Sie die Original-Papiereinlage aus einem handelsüblichen Becher. Legen Sie dunkles Papier zwischen die weiße Original-Einlage und die weiße Scan-Matte und scannen Sie die Einlage mit „Zu Schnittdaten scannen“.
 Funktion: Zu Schnittdaten scannen

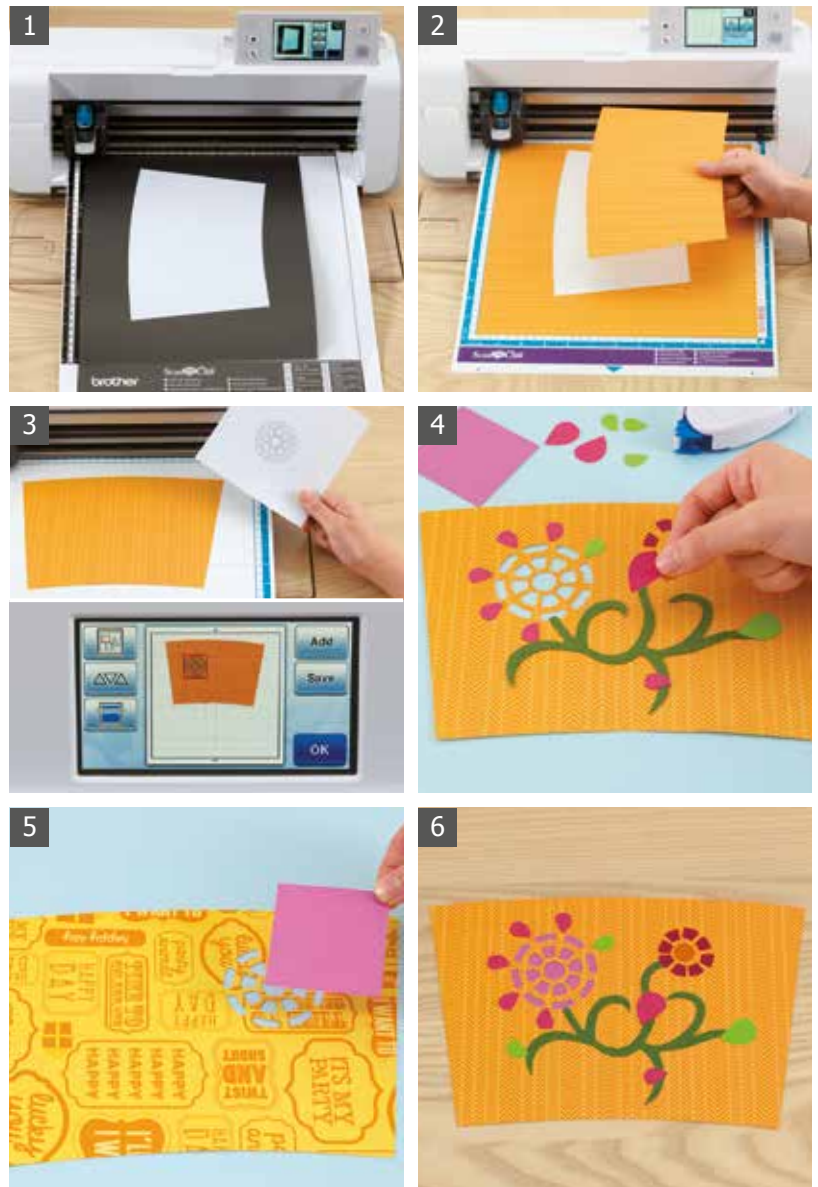
- 2 Schneiden Sie mit den gescannten Daten aus Schritt 1 ein neues Einlageblatt aus dem Papier Ihrer Wahl.

- 3 Scannen Sie mit „Zu Schnittdaten scannen“ eine Blumenvorlage (a) von Seite 33 ein und gruppieren Sie die Teile dann mit „Zusammenfassen“. Scannen Sie mit Hintergrundscan das in Schritt 1 ausgeschnittene Einlageblatt ein, übertragen Sie die gruppierten Elemente und schneiden Sie sie.
 Funktionen: Zu Schnittdaten scannen
 Hintergrundscan
 Bearbeitungsfunktionen (Zusammenfassen)

- 4 Scannen Sie mit „Zu Schnittdaten scannen“ die anderen Blumenvorlagen (b), (c) und (d) von Seite 33 ein, und schneiden Sie sie dann aus Papier in unterschiedlichen Farben aus. Kleben Sie die Schnittteile auf das Einlageblatt.
 Funktion: Zu Schnittdaten scannen

- 5 Bringen Sie ein farbiges Papier so hinter dem Einlageblatt auf, dass es die in Schritt 3 geschnittenen Löcher überdeckt.

- 6 Führen Sie das fertige Einlageblatt in den Becher ein.



Ein handgemachter Fotorahmen gibt besonderen Erinnerungen eine persönliche Note

Ein besonderes Foto verdient einen Rahmen, der schöne Erinnerungen wachruft. Gestalten Sie aus Stoff und Papier in Ihren liebsten Mustern und Farben und mit eigenen Gestaltungsideen einen Rahmen, der die glücklichen Gefühle beim Druck auf den Auslöser in Erinnerung ruft. Wie lässt sich Freude schöner vermitteln als mit einem handgemachten Fotorahmen?



Material

Außenmaße (fertig) 12,70 x 18,01 cm
 Papier – 5 Arten, Stoff – 1 Art
 Rahmen: 7,26 x 10,01 cm
 Perlen, Knöpfe, antike Spitze, Klebstoff
 Verwenden Sie für den Fotorahmen die Vorlage auf Seite 33.

- Optionales Zubehör:
 Klebefolie für Stoffschnitte
 Set mit löschbaren Stiften
 Stifthalter



Tipp: Geben Sie den Blütenblättern mit einem Ziselierstift oder einem stumpfen Gegenstand mehr Form, um Ihren Arbeiten mehr Tiefe und Struktur zu verleihen. Verwenden Sie für ein optimales Ergebnis eine weiche Unterlage.

1 Befestigen Sie die Klebefolie für Stoffschnitte auf der Standardmatte und kleben Sie den Stoff auf.

2 Rufen Sie das vorprogrammierte Muster auf und stellen Sie die Nahtzugabe ein. Zeichnen Sie den Umriss und schneiden Sie mit der Nahtzugabe. Ziehen Sie den Stoff und die Klebefolie für Stoffschnitte ab und legen Sie dickes Papier auf die Matte. Löschen Sie die eingestellte Nahtzugabe und schneiden Sie das Papier.

Vorprogrammiertes Muster: BA-A014
 Funktion: Bearbeitungsfunktionen (Zeichenfunktionen)

3 Bügeln Sie den gefalteten Stoff auf das Trägerpapier. Tragen Sie Klebstoff auf die Falten auf und befestigen Sie den Stoff so, dass er etwas über die Ränder des Trägerpapiers steht.

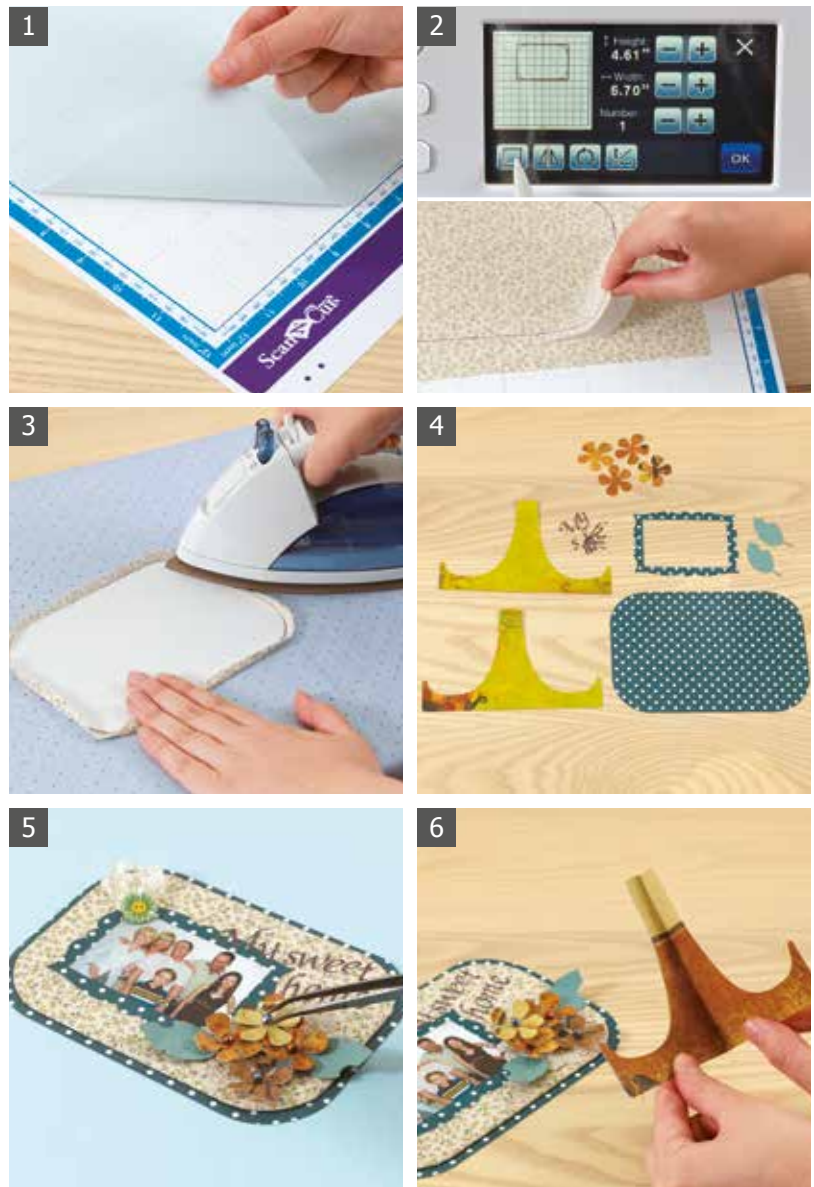
4 Gruppieren und schneiden Sie mit „Zu Schnittdaten scannen“ 4 vorprogrammierte Blumenmuster und 2 Muster für den Fotohalter mit Hilfe der Vorlage auf Seite 33 aus. Schneiden Sie dann die anderen vorprogrammierten Formen aus.

Vorprogrammierte Muster: BA-A014
 AR-A010 x 4
 AR-A021 x 2
 AR-K027
 FO-A003

Funktion: Zu Schnittdaten scannen

5 Befestigen Sie alle ausgeschnittenen Teile und das Foto auf dem mit Stoff bedeckten Trägerpapier aus Schritt 3.

6 Biegen Sie den Fotohalter und setzen Sie dann den fertigen Fotoständer auf den Halter.



Karten und Briefe für alle, die Überraschungen mögen

Der Umschlag enthält nicht einfach eine Einladung zu einem Teekränzchen, sondern auch eine Reihe lustiger, schöner Kärtchen. Verschönern Sie die Karten mit eigenen originellen Designs und überraschen Sie den Empfänger!



Material

Außenmaße (Umschlag aufgeklappt): 28,02 x 28,02 cm
 Außenmaße (Umschlag zugeklappt): 14,00 x 14,00 cm
 Papier – 12 Arten
 Halbkreise (für Schritt 2): 5,99 x 13,03 cm
 Teekanne: 10,52 x 15,01 cm
 Donut-Rückseite (violett): Durchmesser 8,26 cm
 Ringförmige Unterseite Schließe (braun):
 Außendurchmesser 6 cm, Innendurchmesser 3 cm
 Am Computer gedruckter Text
 Strasssteine, Band, Klebstoff
 Nach Belieben dekorieren.
 Verwenden Sie für den Donut und die ringförmige Schließe (mit Herzen) die Vorlagen auf Seite 34.



Tipp: Positionieren Sie, wenn Sie die Karten mit der Messingklammer verbinden, die Befestigungspunkte so, wie es im Foto zu sehen ist, und stechen Sie die Löcher mit einer Ahle oder einem ähnlichen Werkzeug. Befestigen Sie die Schließe mit einem Klecks Klebstoff, sodass sie als Verschluss dienen kann.

- 1** Setzen Sie den Umschlag aus den vorprogrammierten Mustern des Halbkreises und Quadrats zusammen.

Vorprogrammierte Muster: BA-A001
 BA-A055 x 4
 Funktion: Bearbeitungsfunktionen (Verbinden)

- 2** Schneiden Sie die anderen vorprogrammierten Formen aus. Stellen Sie die Schriftzüge „Tea Party“ und „Cookies“ aus den vorprogrammierten Schriftarten zusammen und verbinden Sie die Buchstaben.

Vorprogrammierte Muster: BA-A045 x 3, BA-A050 x 4
 BA-A055 x 4, BA-A068 x 2
 AR-E018
 FO-A001, FO-A002
 Funktion: Bearbeitungsfunktionen (Verbinden)

- 3** Scannen und schneiden Sie mit Direktschnitt die Donut-Vorlage auf Seite 34. Passen Sie die Größe des Scanbereichs erst dem Loch in der Mitte des Donuts an und schneiden Sie es aus. Vergrößern Sie den Bereich dann auf den ganzen Donut und schneiden Sie den äußeren Umriss. Schneiden Sie mit Direktschnitt auch die Vorlage für die Schließe auf Seite 34 aus.

Funktion: Direktschnitt

- 4** Drucken Sie den Text „Einladung“, scannen Sie ihn mit „Zu Schnittdaten scannen“ und schneiden Sie ihn aus dem gewünschten Papier.

Funktion: Zu Schnittdaten scannen

- 5** Kleben Sie die einzelnen Schnittteile zu den Karten zusammen und dekorieren Sie sie mit Strasssteinen. Kleben Sie auch die Schnittteile auf den Umschlag.

- 6** Verbinden Sie die Karten mit einer Messingklammer. Legen Sie die Karten in den Umschlag und falten Sie den Umschlag zu. Messingklammern sind in einer breiten Auswahl an unterschiedlichen Ausführungen erhältlich.



Ein eleganter Kalender als Bühne für Ihre kreativen Ideen

Diesen reizenden immerwährenden Kalender ziert ein dreidimensionaler Schmetterling. In Verbindung mit dem Datum entsteht jeden Tag ein anderes witziges Design. Mit Ihren eigenen Ideen für ein formschönes Design bringen Sie Lebensfreude in jeden Raum.



Material

Außenmaße (Karton): 33,48 x 33,48 cm
 Papier – 6 Arten
 Grundform für Monatsnamen: 4,50 x 5,51 cm
 Gesamter Text: 12,98 cm hoch, Zahlen: 12,98 x 17,55 cm (68,58 cm)
 1 mit den Monatsnamen bedruckter Bogen
 2 Blatt Papier mit Datumsziffern
 Noppen, Magnetfolie, Magnete, Kartenhalter, Klebstoff, Schnur
 Verwenden Sie für den Schmetterling die Vorlage auf Seite 33.



Tipp: Damit das Endergebnis noch schöner wird, bringen Sie ein weiteres Stück Papier auf der Rückseite des Musterpapiers im Bereich auf, wo Sie die Schmetterlingsform ausgeschnitten haben. Ein Papier mit demselben Muster wie das Trägerpapier macht die ausgeschnittenen Bereiche zu einem noch wirkungsvolleren Blickfang. Ein ansprechender Kalender setzt in jedem Raum Akzente, Tag für Tag.

- 1 Scannen Sie mit „Zu Schnittdaten scannen“ die Schmetterlingsvorlage auf Seite 34 ein. Gruppieren Sie die Daten mit „Zusammenfassen“, positionieren Sie das Design mittig oben auf einem 30,5 cm großen Musterpapier und schneiden Sie das Design aus.

Funktionen: Zu Schnittdaten scannen
 Bearbeitungsfunktionen (Zusammenfassen)

- 2 Schneiden Sie vorprogrammierte Muster für die Blumen und das Gras aus und befestigen Sie sie in einer ansprechenden Anordnung auf dem 30,5 cm großen Musterpapier aus Schritt 1.

Vorprogrammierte Muster: AR-A020 x 4
 AR-A025 x 4
 BO-A020

- 3 Scannen Sie mit Hintergrundscan die Ausdrücke der Monatsnamen ein. Richten Sie alle Namen auf dem vorprogrammierten Zickurat-Muster aus und schneiden Sie die Form aus.

Vorprogrammiertes Muster: BA-A137 x 6
 Funktion: Hintergrundscan

- 4 Stellen Sie die Datumsziffern her. Wählen Sie die Zahlen einzeln aus den vorprogrammierten Schriften aus, verbinden Sie bei Bedarf mehrere Ziffern, schneiden Sie die fertige Form aus und befestigen Sie dann einen Magneten oben auf der Rückseite. Für die Datumszahlen empfiehlt sich ein starkes und dickes Papier.

Vorprogrammiertes Muster: FO-A001
 Funktion: Bearbeitungsfunktionen (Verbinden)

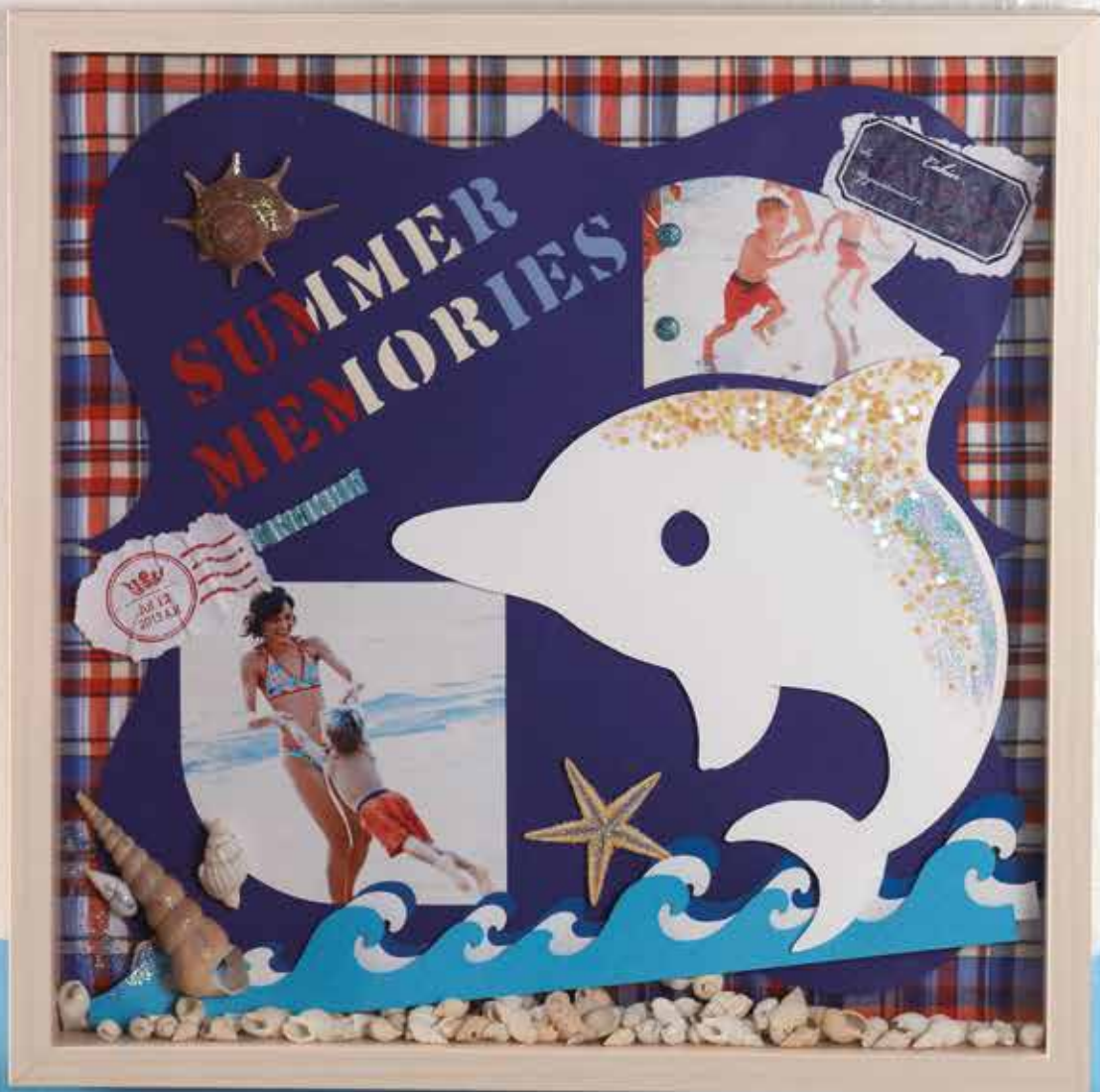
- 5 Befestigen Sie eine Magnetfolie auf dem vorbereiteten Karton und kleben Sie dann das Musterpapier aus Schritt 2 auf den Karton.

- 6 Befestigen Sie den Kartenhalter mit Nieten am Karton und setzen Sie die Karte für den aktuellen Monat aus Schritt 3 ein. Befestigen Sie die Zahl für das aktuelle Datum auf der Magnetfolie.



Eine Andenken-Box voll kostbarer Erinnerungen

Diese Box ist ideal zum Aufbewahren kostbarer Andenken. Stellen Sie Fotos, Muscheln von einem Lieblingsstrand und andere Dinge, die Erinnerungen wachrufen, zusammen und überlegen Sie, welche Papiere und Stoffe dazu passen. Auch die Zeit, die Sie mit dem Anfertigen dieser Box verbringen, wird sicher zu einer schönen Erinnerung.



Material

Außenmaße: 33,02 x 33,02 cm

Papier – 5 Arten, Stoff – 1 Art

Schriftzug (vor dem Schrägstellen & Anordnen in 2 Zeilen):

4,6 x 14,6 cm

2 ausgeschnittene Formen – BA-A108: 9,98 x 9,98 cm

AR-K013: 6,53 x 9,17 cm

Delphin: 18,57 x 18,95 cm

Foto, gestempelt Papier, Band, Muscheln

und andere kleine Gegenstände, Klebstoff, Glitzerstift

Verwenden Sie für die Marken die Vorlagen auf Seite 34.



Tipp: Sie können mit einem Glitzerstift oder mit einem Klebestift und Glitzer Glanzakzente setzen. Mit Schaumstoffklebeband bekommt Ihre Collage Tiefe, sodass sie besonders effektiv wirkt. Glitzer und Tiefe verleihen jeder Arbeit einen besonders zauberhaften Reiz.

- 1 Geben Sie in einer vorprogrammierten Schriftart die Schriftzüge „SUMMER“ und „MEMORIES“ ein. Ordnen Sie den Schriftzug wie im Foto gezeigt an und gruppieren Sie ihn mit „Zusammenfassen“.

Vorprogrammiertes Muster: FO-A004

Funktion: Bearbeitungsfunktionen (Zusammenfassen)

- 2 Stellen Sie den Fotorahmen her. Rufen Sie das vorprogrammierte Muster für (a) und (b) auf. Wenn Sie das vorprogrammierte Muster für (c) aufrufen, vergrößern Sie es maximal und positionieren Sie es. Passen Sie die Größe für (a) und (b) an, drehen Sie die Formen und ordnen Sie sie an.

Vorprogrammierte Muster: BA-A108 (a)

AR-K013 (b)

AR-K016 (c)

- 3 Schneiden Sie mit den vorprogrammierten Mustern zwei 2 Delphine derselben Größe und 3 Wellen-Teile derselben Größe aus.

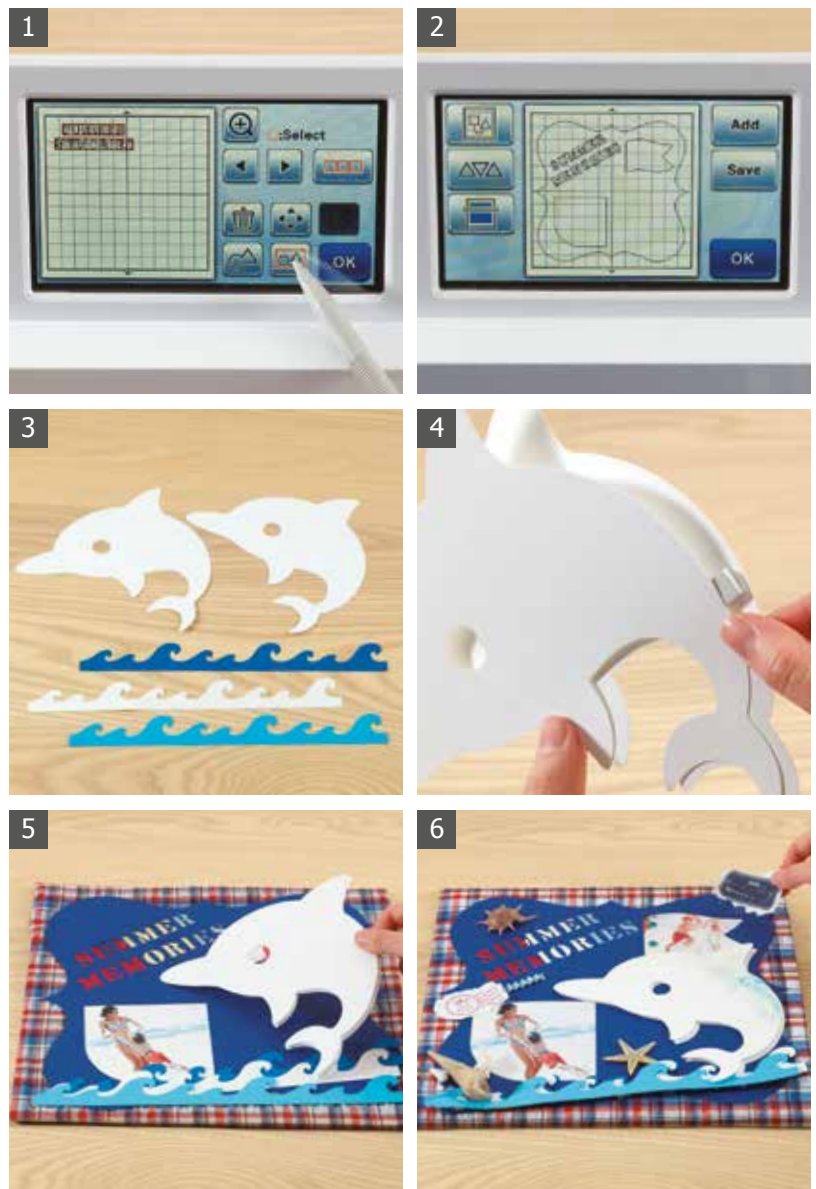
Vorprogrammierte Muster: AR-C014 x 2

BO-A019 x 3

- 4 Befestigen Sie die ausgeschnittenen Teile aus Schritt 3. Die dreidimensionale Wirkung entsteht, wenn die übereinander liegenden Teile etwas gegeneinander verschoben werden und Pop-up-Klebeband oder ähnliches verwendet wird.

- 5 Befestigen Sie die Teile aus Schritt 2 auf einem vorbereiteten Stück Stoff, das als Unterlage dient. Legen Sie dreifarbiges Papier diagonal unter den Text und befestigen Sie das Foto an der Rückseite des Rahmens.

- 6 Dekorieren Sie das Ganze mit den Vorlagen von Seite 34, Muscheln und anderen Gegenständen. Setzen Sie die dekorierte Unterlage zum Schluss in den Rahmen ein.



Dieser elegante und dekorative Lampenschirm gibt jedem Raum eine persönliche Note

Mit ein wenig Kreativität wird auch aus einem alltäglichen Gegenstand etwas ganz Besonderes. Blumenmuster, Perlen, Bänder und andere Lieblingsdinge können einen schlichten Lampenschirm in ein Juwel verwandeln. Ihre Handarbeiten können ein Zimmer in einen Raum verwandeln, der ganz von Ihnen geprägt ist.



Material

Außenmaße: 33,02 x 33,02 cm

Stoff – 5 Arten

Blumen – AR-A010 L: 14,22 x 14,81 cm, M: 9,47 x 10,01 cm

S: 3,00 x 3,05 cm

AR-A020 L: 11,99 x 11,86 cm, M: 7,01 x 6,91 cm

S: 3,10 x 3,02 cm

Perlen, Strasssteine, mit Stoff bezogener Knopf

Tischlampe, Nadel, Faden, Klebstoff, dickes Klebeband

● Optionales Zubehör:

Bügelfolie für Stoffapplikationen



Tipp: Nutzen Sie die Bügelfolie für Stoffapplikationen doppelt! Stabilisieren Sie zuerst damit Ihren Stoff für einen absolut präzisen Schnitt und befestigen Sie dann Ihr Design einfach durch Aufbügeln zusammen mit einem Stück Klebeband auf dem Lampenschirm.

1 Bügeln Sie die Bügelfolie für Stoffapplikationen auf die Rückseite des zu schneidenden Stoffs.

2 Schneiden Sie die vorprogrammierten Formen für die Blumen aus (s. Foto).

Vorprogrammierte Muster: AR-A010 – L x 2, M x 2, S x 4
AR-A020 (Teil A) – L x 2, M x 4, S x 4

3 Ordnen Sie die ausgeschnittenen Blumenteile aus Schritt 2 übereinander an und fädeln Sie sie zusammen mit einem textilbezogenen Knopf auf einem Faden auf.

4 Schneiden Sie die anderen vorprogrammierten Muster aus.

Vorprogrammierte Muster: AR-J014
AR-J015

5 Kleben Sie alle Teile mit Stoffkleber auf den Lampenschirm. Achten Sie darauf, dass sich eine schöne, stimmige Balance ergibt.

6 Nähen Sie Perlen und andere Dekorationselemente auf.



Vorderseite

Rückseite

Eine Tasche mit Stoffapplikation – charmant und einzigartig

Mit einer schönen Tragetasche macht der Einkauf einfach mehr Spaß. Ein paar Stoffapplikationen und Ziernähte reichen, um Ihre Tasche einzigartig zu machen. Schon einige ganz einfache Änderungen können das Aussehen völlig verändern. Sie werden viel Spaß daran haben, alle eigenen Ideen auszuprobieren!



Fertigmaß: 43,00 cm hoch (von Tragegriffen bis Unterseite) x 38,00 cm breit

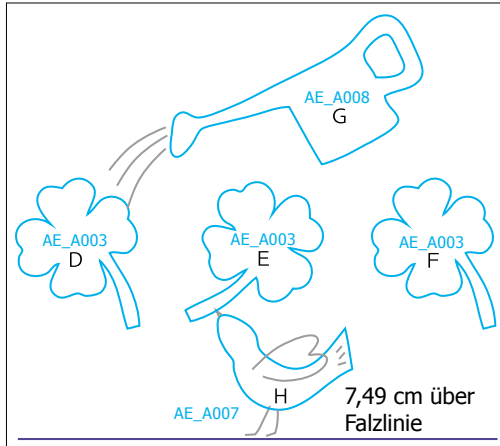
Material (siehe die Maße auf Seite 34.)

- A: Oberstoff (ungebleichtes Segeltuch Nr. 1): 70 x 40 cm
- B: Stoff für Taschenboden (beige): 16 x 40 cm
- C: Innenstoff: 70 x 40 cm
- D: Stoffapplikation (grünes Karomuster): 20 x 20 cm
- E: Stoffapplikation (rosa): 20 x 20 cm
- F: Stoffapplikation (mit großen grünen Punkten): 20 x 20 cm
- G: Stoffapplikation (hellblau): 20 x 20 cm
- H: Stoffapplikation (grün): 20 x 20 cm
- Tragegriffe (Leinenband): 4,29 breit x 42,01 cm
- Nähgarn zum Aufnähen der Applikationen

- Optionales Zubehör:
Bügel folie für Stoffapplikationen
Applikationsmuster-Kollektion (USB)

Applikationsmuster-Kollektion
entworfen von Akiko Endo





Bügel folie für Stoffapplikationen

Sie wird zum Ausschneiden von Teilen aus Applikationsstoff oder Filz verwendet. Bügeln Sie die Folie auf den Trägerstoff auf.



1 Bügeln Sie die Folie auf die Rückseite des Stoffs.



2 Ziehen Sie das Trägerpapier ab und kleben Sie den Stoff auf die Standardmatte.



3 Ziehen Sie nach dem Schneiden die ausgeschnittene Form von der Matte.

Vorbereitungen

Schneiden Sie den Oberstoff (A), den Stoff für den Taschenboden (B), den Innenstoff (C) und das Leinenband. (Siehe die Maßzeichnung auf Seite 34.) Bügeln Sie die Bügel folie für Stoffapplikationen auf die Rückseite aller Applikationsstoffe (D bis H) auf.

- Schließen Sie den USB-Speicherstick an der Maschine an und wählen Sie das Muster (AE_A003). Befestigen Sie Stoffstück D auf der Standardmatte und scannen Sie es ein. Ordnen Sie die Muster auf ansprechende Weise passend zum Muster des gescannten Stoffs an.
Funktion: Hintergrundscan

- Schneiden Sie die Musterteile aus. Schneiden Sie auf dieselbe Weise die Stoffstücke E und F aus. Wählen Sie Muster AE_A008 für Stoffstück G und Muster AE_A007 für Stoffstück H und schneiden Sie diese aus.

- Zeichnen Sie auf den Oberstoff (A) eine Linie 7,5 cm über der Mitte des Bodens an. Legen Sie die Applikationen (D bis H) wie in der Layout-Zeichnung gezeigt auf den Oberstoff und bügeln Sie sie auf.

- Nähen Sie entlang der Ränder der befestigten Stoffapplikationen. Sehen Sie sich die beigefügten „Beispiele für Nahtanordnungen“ an und nähen Sie die Wasserstrahlen der Gießkanne sowie die Beine, den Flügel und den Schnabel des Vogels. Arbeiten Sie beim Nähen komplizierter Kurven langsam, falls Sie zum Nähen eine Nähmaschine verwenden.

- Schlagen Sie die Nahtzugabe (1 cm) an der Längsseite des Stoffs für den Taschenboden (B) um. Richten Sie die Mitte des Bodenstoffs (B) an der Unterseitenmitte des Oberstoffs (A) aus und vernähen Sie beide Teile mit einer Randnaht.

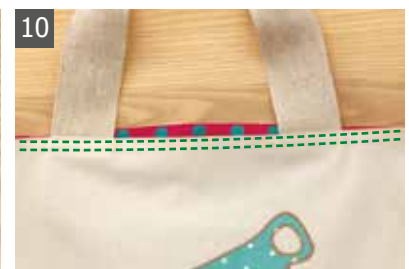
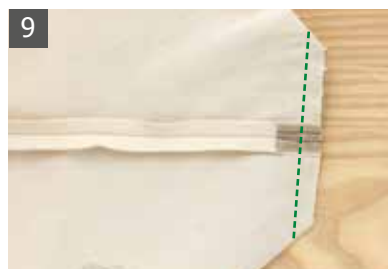
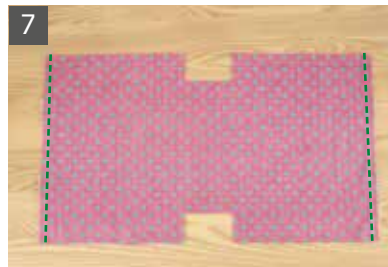
- Positionieren Sie die Leinenbandstücke an den Befestigungspunkten für den Griff am Oberstoff. Befestigen Sie die Bandteile mit Nadeln so, dass die Enden 0,5 cm über den Rand des Außenstoffs nach innen reichen, und nähen Sie sie dann lose provisorisch fest.

- Legen Sie den Ober- und Innenstoff mit der Innenseite nach oben und nähen Sie beide Teile an der Öffnung (der Rand, an dem die Griffe befestigt werden) zusammen.

- Öffnen Sie die Innennaht, richten Sie sie aus und falten Sie die Öffnung der Tasche wieder um. Nähen Sie die beiden Seiten zusammen. Lassen Sie an einer Seite des Innenstoffs eine ca. 10 cm große Öffnung zum späteren Wenden.

- Öffnen Sie die Innennaht, richten Sie die Einschnitte im unteren Bereich aus und nähen Sie die Zwickel. Nähen Sie die Zwickel für den Innenstoff auf dieselbe Weise. Wenden Sie durch die in Schritt 8 gelassene Öffnung. Bügeln Sie die in Schritt 8 gelassene Öffnung zum Wenden mit dem Bügeleisen in Form und nähen Sie sie dann zu.

- Führen Sie den Innenstoff in den Beutel und vernähen Sie die Beutelöffnung mit einer Randnaht. Nähen Sie die Tasche außerdem 1 cm unter dem Rand der Öffnung. Beginnen Sie mit dem Nähen an einer unauffälligen Stelle an der Seite und verwenden Sie zum Schluss eine Stütznaht oder Kappnaht. Falten Sie den Griff in der Mitte (im Griffbereich) entlang der Breite um und nähen Sie die Enden des Bands mit einer geraden (oder Zickzack-)Naht fest.





Zaubern Sie ein Lächeln auf Gesichter mit diesem fröhlichen gerahmten Patchwork-Quilt

Dieses eingerahmte Patchwork-Quadrat ist ein schönes Geschenk. Kombinieren Sie Formen und Muster zu einem Objekt, das in jedem Raum einen bleibenden Akzent setzt. So gestalten Sie ein Geschenk, das von Herzen kommt und dem Beschenkten viel Freude macht.

Fertigmaß (Patchwork) 20 x 20 cm

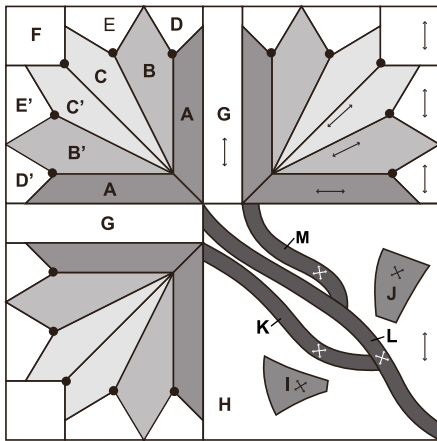
Material

- A: Patchwork-Stoff (hellblau): 30 x 30 cm
- B: Patchwork-Stoff (hellorange): 30 x 30 cm
- C: Patchwork-Stoff (rosa): 30 x 30 cm
- D: Patchwork-Stoff (elfenbein): 30 x 30 cm
- E: Stoffapplikation (grün): 20 x 20 cm
- F: Stoffapplikation (hellgrün): 20 x 20 cm
- Nähgarn zum Aufnähen der Applikationen
- Schablone für Applikation: Kunststoffolie

- Optionales Zubehör:
 - Klebefolien für Stoffschnitte
 - Set mit löschbaren Stiften
 - Stifthalter
 - Quiltmuster-Kollektion (USB)

Quiltmuster-Kollektion,
entworfen von Suzuko Koseki





(SK_A035)

Vorbereitungen

Befestigen Sie die Kunststoffolie auf der Standardmatte.

- 1 Schließen Sie den USB-Speicherstick an der Maschine an und wählen Sie das Muster (SK_A035). Wählen Sie die Applikationsteile (I bis M).
- 2 Ordnen Sie die Teile mit dem automatischen Layout an.
Funktion: Bearbeitungsfunktionen (automatische Layout-Funktionen)
- 3 Schneiden Sie die Papierschablone für die Applikation aus.
- 4 Führen Sie den löschraren Stift in den Stifthalter und setzen Sie den Stifthalter in die Maschine ein.
- 5 Befestigen Sie die Klebefolie für Stoffschnitte auf der Standardmatte. Drehen Sie Stoffstück A so, dass seine Rückseite nach oben zeigt, und befestigen Sie den Stoff so auf der Matte, dass seine Kettfäden senkrecht liegen.
- 6 Zeichnen Sie den Umriss für Teil A.
Funktion: Bearbeitungsfunktionen (Zeichenfunktionen)
- 7 Ersetzen Sie den Stifthalter durch den Standard-Klingenhalter und führen Sie dann den Schnitt für das Teil aus. Das Stück wird mit Nahtzugaben ausgeschnitten.
- 8 Zeichnen und schneiden Sie alle Teile nach demselben Verfahren.
- 9 Sehen Sie in der Quilt-Anleitung nach und stellen Sie nach der Anleitung das Quadrat durch Zusammensetzen und Applizieren her.
- 10 Setzen Sie das Patchwork-Quadrat in den Rahmen ein.

Klebefolie für Stoffschnitte

Diese wird zum Schneiden von Patchwork-Teilen oder Stoffapplikationen mit Nahtzugabe verwendet.



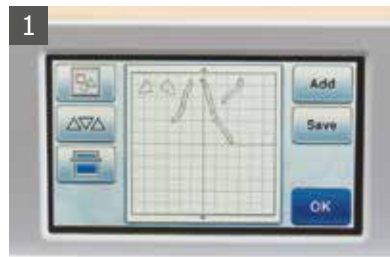
1 Befestigen Sie das Blatt auf der Standardmatte und ziehen Sie das Trägerpapier ab.



2 Befestigen Sie den Stoff so auf der Matte, dass die Rückseite des Stoffs nach oben zeigt.



3 Schneiden Sie den Stoff und ziehen Sie dann die ausgeschnittene Form von der Matte.



1



2



3



4



5



6



7



8



9

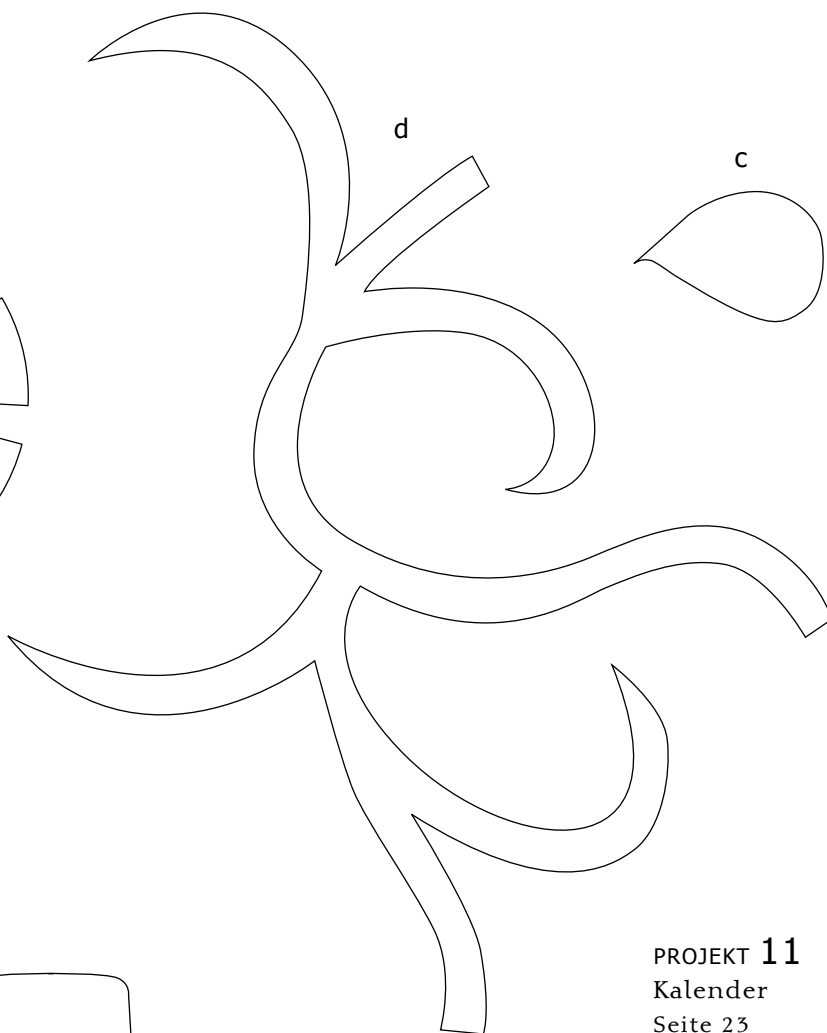
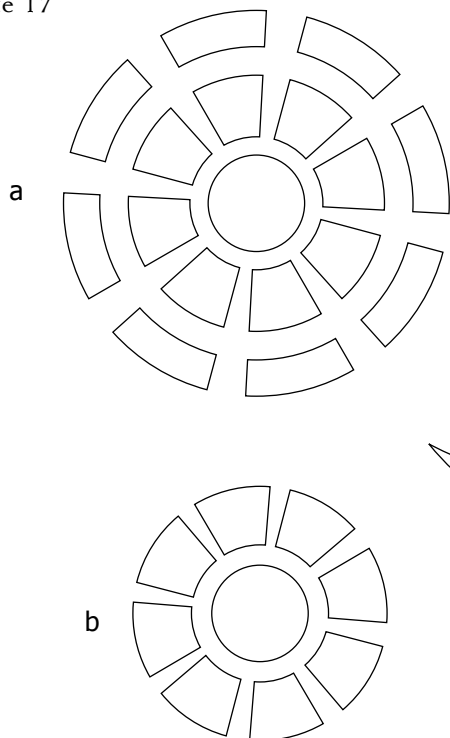


10

Individuelle Designs für jeden kreativen Bedarf

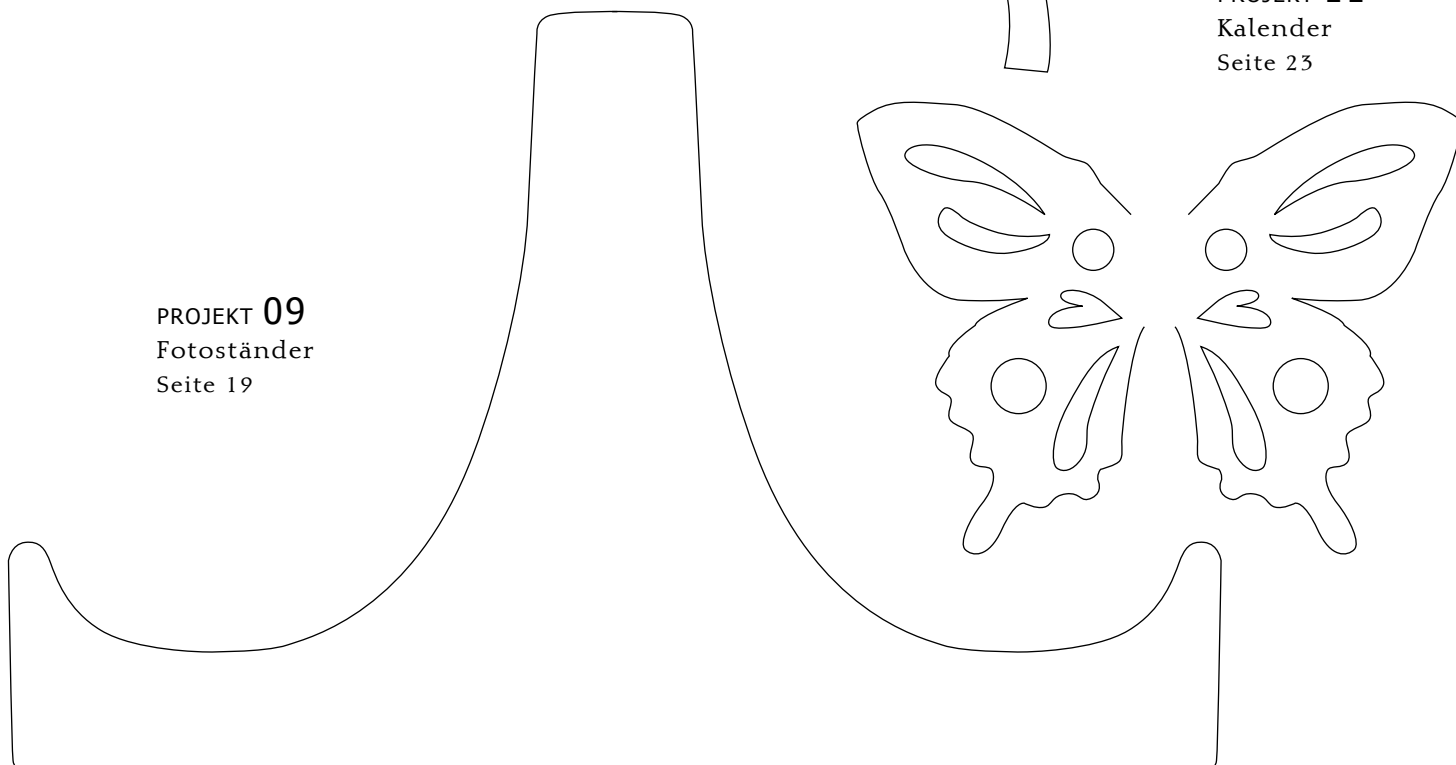
Maßstab 1:1, wenn nicht anders angegeben.
Stellen Sie Ihren Drucker für Bilder im Maßstab 1:1 auf 100%
ein oder so, dass er nicht vergrößert oder verkleinert druckt.

PROJEKT **08**
Getränkebecher
Seite 17



PROJEKT **11**
Kalender
Seite 23

PROJEKT **09**
Fotoständer
Seite 19

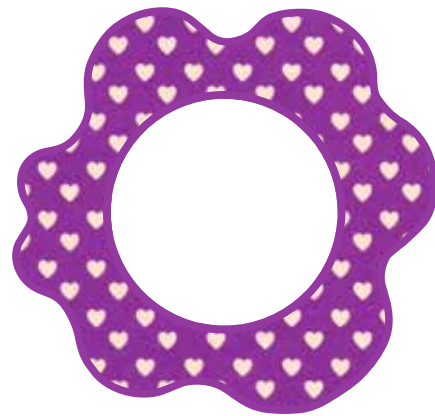


(Tatsächliche Größe, soweit nicht anders angegeben.)

PROJEKT 06
Pop-up-Karte
Seite 13



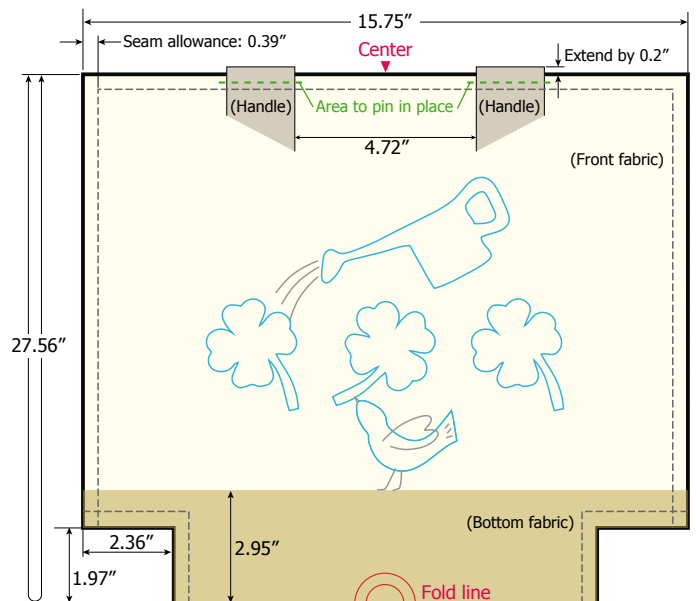
PROJEKT 10
Brief zum Aufklappen mit Karten
Seite 21



PROJEKT 12
Andenken-Box
Seite 25



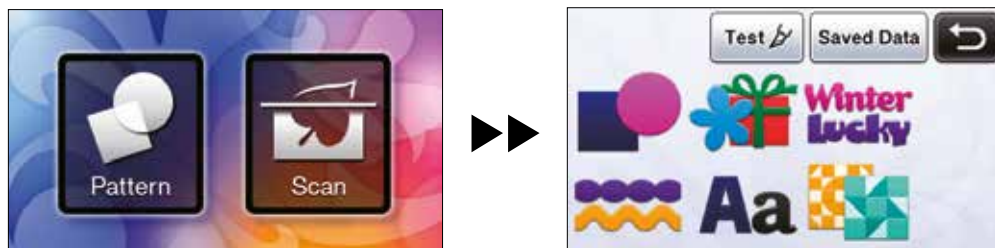
PROJEKT 14
Tragetasche mit Applikation
Seite 29



Hinweis: Maßstab 1:5

● Vorprogrammierte Muster

Wählen Sie ein vorprogrammiertes Muster, bearbeiten Sie es nach Belieben und schneiden Sie es aus dem Material Ihrer Wahl.



Wählen Sie aus einer Vielzahl von Mustern _____



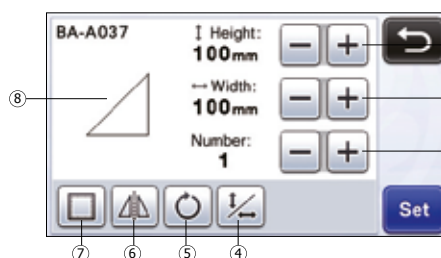
Funktionen zur Zeicheneingabe

Nach Eingabe der Buchstaben die „OK“-Taste berühren.



Funktionen zur Musterbearbeitung

Welche Funktionen für die Musterbearbeitung zur Verfügung stehen, kann je nach gewähltem Muster unterschiedlich sein.



- ① Größe (Höhe)
- ② Größe (Breite)
- ③ Kopieren
- ④ Seitenverhältnis entsperren
- ⑤ Drehen
- ⑥ Spiegeln
- ⑦ Nahtzugabe
- ⑧ Bildvorschau

● Direktschnitt

Scannen zum Schneiden

Ein gedrucktes Bild oder eine Handzeichnung können eingescannt und ihr Umriss dann ausgeschnitten oder gezeichnet werden. Das ist praktisch, um Bilder für Handarbeiten mit Papier zu scannen und dann auszuschneiden.



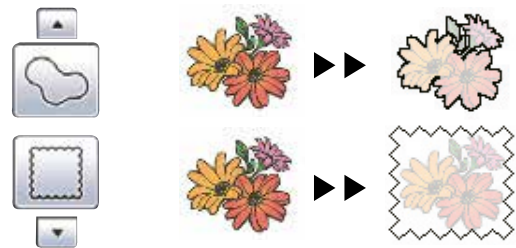
Umrissabstand

Geben Sie den Abstand von der Schnittlinie zum Umriss des gescannten Bilds an.



Umriss und Rahmen

Eine beliebige Form kann als Schnittlinie für das gescannte Bild angegeben werden.



● Zu Schnittdaten scannen

Erstellen von Schnittdaten

Ein gedrucktes Muster oder Bild oder eine Handzeichnung lassen sich einscannen, in Schnittlinien zum Schneiden/Zeichnen mit dieser Maschine umwandeln und dann als Daten speichern.



Wählen Sie auf dem Bildbearbeitungsbildschirm den Schnittlinientyp.



Bearbeiten Sie mit dem Touchpen den Bildbereich für die Schnittlinien, die als Daten gespeichert werden, und berühren Sie dann die „Speichern“-Taste.

Unterschiede der Schnittlinien je nach Erkennungsstandard

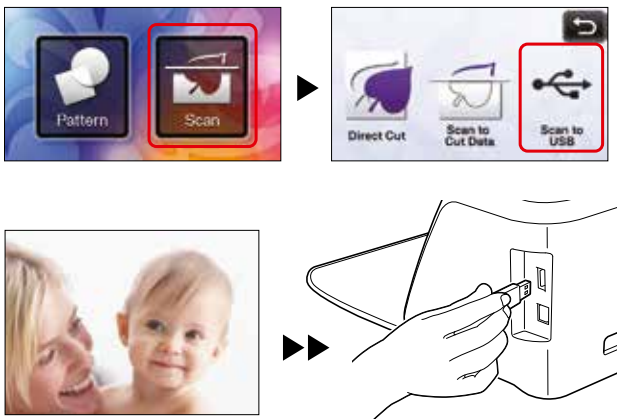
	① Konturerkennung	② Regionerkennung	③ Linienerkennung
Original			
Schnittlinien			
Fertiges Projekt nach dem Schneiden			



● Auf USB-Speicher scannen

Scannen von Bildern

Ein auf Papier oder Stoff gedrucktes Muster, ein Bild, eine Mustervorlage oder eine Handzeichnung lassen sich scannen und als Bilddaten auf einem USB-Speicherstick speichern. Das ist praktisch, um die Daten eines Originalbilds vor dem Schneiden zu sichern.



Berühren Sie , um den Bildschirm Scan-Einstellungen anzuzeigen.



Berühren Sie (Scangröße), um den Einstellbildschirm für die Scangrößen anzuzeigen.
Berühren Sie (Scanauflösung), um den Einstellbildschirm für die Scanauflösung anzuzeigen.

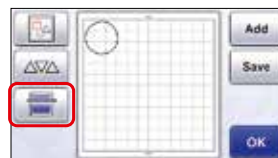
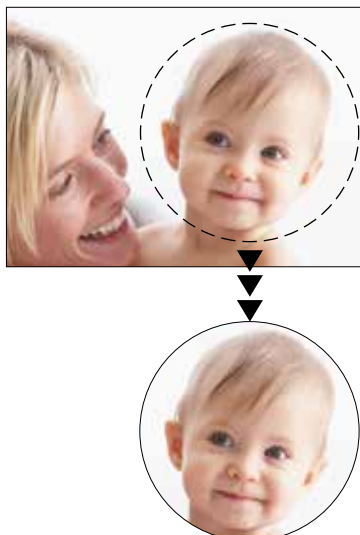


Drücken Sie auf die Taste „Start/ Stopp“, um den Scanvorgang zu starten.
Berühren Sie die „OK“-Taste, um den „Scan to USB“-Modus zu verlassen.

● Hintergrundscan

Scannen eines Hintergrundbilds

Die Hintergrundscanfunktion ist auch beim Ausschneiden von Mustern aus Material mit einem Design nützlich. Durch Anordnen der Muster auf dem Bildschirm im gewünschten Musterbereich des Materials können Ausschnitte mit einem bestimmten Design hergestellt werden.



Berühren Sie auf dem Musterlayout-Bildschirm, um die Hintergrundscanfunktion zu starten.
Starten Sie das Scannen mit einem Tastendruck auf „Start/ Stopp“.



Bewegen Sie das Muster mit den Layout-Bearbeitungsfunktionen. Scannen Sie zuerst das Material und sehen Sie sich dann die Positionierung auf dem Vorschau-Bildschirm an.

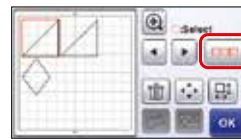
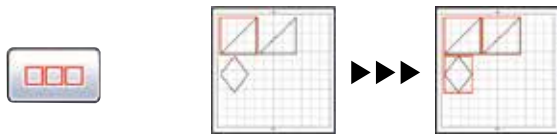



Kontrollieren Sie das Muster am Bildschirm. Wenn es wie gewünscht ist, können Sie schneiden.

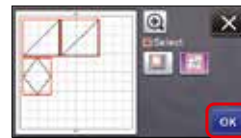
Bearbeitungsfunktionen

Auswahl mehrerer Muster

Dieses Verfahren zur Auswahl von Mustern in einem vorgegebenen Bereich ist nützlich zum Verbinden oder Zusammenfassen von Mustern und zum Löschen unerwünschter Bilder beim Scannen.



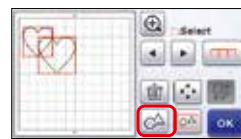
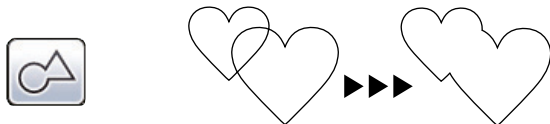
Berühren Sie  auf dem Bildschirm zur Layout-Bearbeitung, um mehrere Muster auszuwählen.




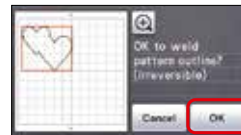
Kontrollieren Sie die Auswahl und berühren Sie dann die „OK“-Taste.

Verbinden

Wenn mehrere Muster im Bildschirm zur Layout-Bearbeitung ausgewählt sind, lassen sich die Umrisse dieser Muster zu einem einzigen Umriss verbinden.



Nach der Auswahl mehrerer Muster berühren Sie .



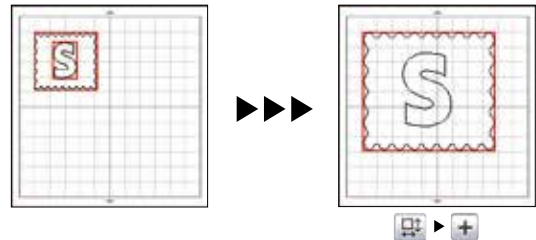
Kontrollieren Sie die Vorschau und berühren Sie dann die „OK“-Taste.

Zusammenfassen

Wenn mehrere Muster im Bildschirm zur Layout-Bearbeitung ausgewählt sind, können diese Muster zusammengefasst und als ein Muster bearbeitet werden. Das ist praktisch, um die Größe mehrerer Muster gleichzeitig zu vergrößern oder zu verkleinern.

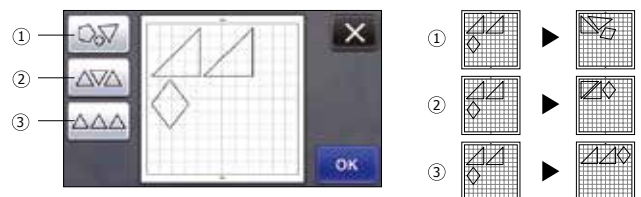
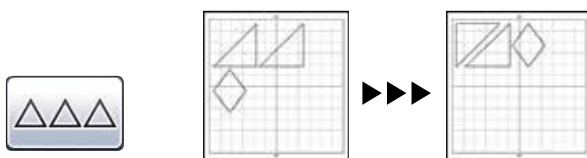


Mehrere Muster gleichzeitig vergrößern



Automatische Layout-Funktionen

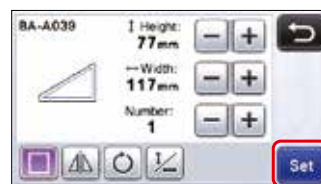
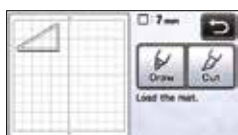
Die automatischen Layout-Funktionen sind praktisch, wenn Sie kein Material auf der Matte verschwenden möchten.




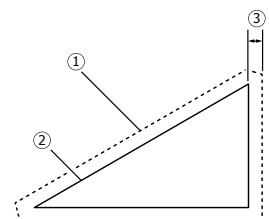
- ① Neuankommen durch Drehen von Mustern im beliebigen Winkel
- ② Neuankommen durch Drehen von Mustern um 0° oder 180°
- ③ Neuankommen ohne Drehen

Zeichenfunktionen

Mit einem Stift im Stifthalter können Sie Muster auf Material zeichnen. Mit den Einstellungen für die Nahtzugabe können Sie auch Muster mit Nahtzugabe auf Material zeichnen und dann ausschneiden. Diese Zeichenfunktionen können zum Anfertigen von Quilts verwendet werden.



Berühren Sie , um die Nahtzugabe anzuwenden.



- ① Linie für Nahtzugabe
- ② Musterumriss (Nahtlinie)
- ③ Nahtzugabe

● Optionales Zubehör

Quilmuster-Kollektion



entworfen von Suzuko Koseki

Der zusätzliche USB-Speicherstick enthält 55 Quilt-Designs, die hilfreich beim eigenen kreativen Gestalten sind. Mit einem USB-Speicherstick können Sie Ihre ScanNCut-Dateien ganz einfach speichern und jederzeit nutzen.

Applikationsmuster-Kollektion



entworfen von Akiko Endo

Der zusätzliche USB-Speicherstick enthält 50 Applikations-Designs, die für Bastelarbeiten mit Papier oder Näharbeiten verwendet werden können.

Zusätzliches Zubehör



- ① Standardmatte 30,5 × 30,5 cm
- ② Leicht klebende Matte 30,5 × 30,5 cm
- ③ Scan-Matte 30,5 × 30,5 cm
- ④ Standardmatte 30,5 × 61 cm
- ⑤ Leicht klebende Matte 30,5 × 61 cm
- ⑥ Quilmuster-Kollektion
- ⑦ Applikationsmuster-Kollektion
- ⑧ Set mit löschbaren Stiften
- ⑨ Stifthalter
- ⑩ Halter für Schneidmesser für Tiefschnitte
- ⑪ Halter für Standard-Schneidmesser
- ⑫ Farbstifte-Set
- ⑬ Schneidmesser für Tiefschnitte
- ⑭ Standard-Schneidmesser
- ⑮ Klebefolie für Stoffschnitte
- ⑯ Bügelfolie für Stoffapplikationen

brother
at your side

©2013 Brother Industries, Ltd. Alle Rechte vorbehalten.
Alle Angaben korrekt zum Zeitpunkt des Drucks.